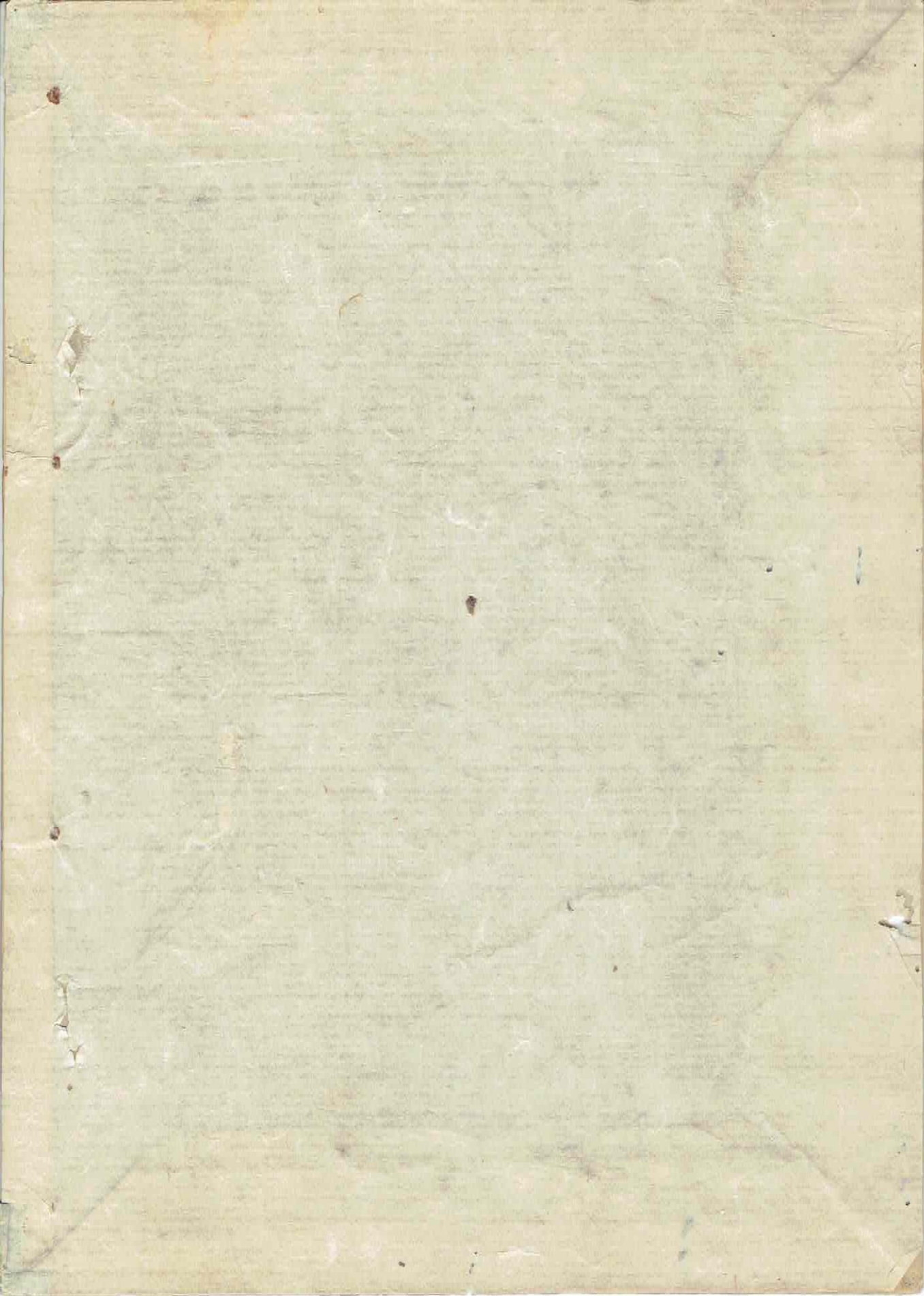


元板  
翻刻

千金方

二十九





重刊孫真人備急千金要方卷之二十九針灸上

杉本

明堂三人圖第一

仰人十四門  
側人六門

伏人十門

夫病源所起本於臟腑臟腑之脉並出手足循環腹背無所不至往來出沒難以測量將欲指取其穴非圖莫可預備之要非灸不精故經曰湯藥攻其內針灸攻其外則病無所逃矣方知針灸之功過半於湯藥矣然去聖久遠學徒蒙昧孔穴出入莫測經源濟弱扶危臨事多惑余慨其不逮聊因暇隙鳩集今古名醫明堂以述針灸經一篇用補私闕庶依圖知穴按經識分則孔穴親踈居然可見矣舊明堂圖年代久遠傳寫錯誤不足指南今一依甄權等新撰為定云耳若依明堂正經人是七尺



六寸四分之身今半之爲圖人身長三尺八寸二分其孔穴相  
去亦皆半之以五分爲寸其穴用夏家古尺司馬六尺爲步即  
江淮吳越所用八寸小尺是也其十二經脉五色作之奇經八  
脉以綠色爲之三人孔穴共六百五十穴圖之於後亦觀之便  
令了耳仰人二百八十二穴皆人一百九十四穴側人一百七  
十四穴穴名共三百四十九單穴四十八名雙穴三百一名

仰人明堂圖

十四門一百五十七穴內三十二穴單一百二十五穴雙

仰人頭面三十六穴遠近法第一

頭部中行 上星在顙上直鼻中央入髮際二寸陷容豆  
顙會在上星後一寸陷者中



甲乙云  
五處後  
一寸

前頂在顙會後一寸半骨陷中

百會在前頂後一寸半頂中心

頭第二行 五處在頭上去上星傍一寸半

承光在五處後一寸不灸

本言一寸半

通天在承光後一寸半

頭第三行 臨泣在目上眥直上入髮際五分陷者中

目窻在臨泣後一寸

正營在目窻後一寸

正面部中行 神庭在髮際直鼻不利

素窻在鼻柱端



水溝在鼻柱下人中

兌端在脣上端

斷文在脣內齒上斷縫

承漿在頤前下脣之下

廉泉在頤下結喉上舌本

面部第二行 曲差俠神庭傍一寸半在髮際

攢竹在眉頭陷中

精明在目內眥外

巨窾俠鼻傍八分直瞳子

迎香在和窾上一寸鼻孔傍

精裏作睛

翼云迎香在未



第上鼻  
下孔傍  
甲乙同

水窈直鼻孔下俠水溝傍五分

面部第三行 陽白在眉上一寸直瞳子

承泣在目下七分直瞳子不灸

四白在目下一寸

地倉俠口傍四分

大迎在曲頰前一寸二分骨陷中動脈

面部第四行 本神俠曲差傍一寸半在髮際一云直耳上入髮際四分

絲竹空在眉後陷中不灸

瞳子窈在目外去眥五分一名太陽一名前關

面部第五行 頭維在額角髮際本神旁一寸半不灸



骨下之  
下甲乙  
無

五寸甲  
乙作二  
寸  
機翼作  
機下同

顴竅在面頰骨下廉陷中

上關在耳前上廉起骨開口取之一名客主人

下關在客主人下耳前動脈下空下廉合口有空張口則閉  
頰車在耳下曲頰端陷者中

胃部中央直下七穴遠近法第二

天突在頸結喉下五寸宛宛中

璇機在天突下一寸陷中仰頭取之

華蓋在璇機下一寸陷中仰而取之

紫宮在華蓋下一寸六分陷中仰而取之

玉堂在紫宮下一寸六分陷中

或甲乙  
作或

亶中在玉堂下一寸六分橫直兩乳間

中庭在亶中下一寸六分陷中

胃部第二行六穴遠近法第三

俞府在巨骨下去璇機傍各二寸陷者中仰而取之

或中在俞府下一寸六分陷中仰臥取之

神藏在或中下一寸六分陷中仰而取之

靈墟在神藏下一寸六分陷中仰臥取之墟或作墻

神封在靈墟下一寸六分

步郎在神封下一寸六分陷中仰而取之

胃部第三行六穴遠近法第四



氣戶在巨骨下俠俞府兩傍各二寸陷中仰而取之

庫房在氣戶下一寸六分陷中仰而取之

屋翳在庫房下一寸六分陷中仰而取之

膺窗在屋翳下一寸六分

乳中禁不灸刺

乳根在乳下一寸六分陷中仰而取之

胃部第四行六穴遠近法第五

雲門在巨骨下俠氣戶兩傍各二寸陷中動脈應手舉臂取之

中府在雲門下一寸一寸云一寸六分乳上三肋間動脈應手陷中

周榮在中府下一寸六分陷中仰而取之

甲乙云  
巨闕下  
一寸五  
分

曾卿在周榮下一寸六分陷中仰而取之

天谿在曾卿下一寸六分陷中仰而取之

食竇在天谿下一寸六分舉臂取之

腹中第一行十四穴遠近法第六

鳩尾在臆前蔽骨下五分不灸刺

巨闕在鳩尾下一寸

上脘在巨闕下一寸去蔽骨三寸

中脘在上脘下一寸

建里在中脘下一寸

下脘在建里下一寸



水分在下脘下一寸臍上一寸

臍中禁不刺

陰交在臍下一寸

氣海在臍下一寸半

石門在臍下二寸女子不灸

關元在臍下三寸

中極在臍下四寸

曲骨在橫骨之上中極下一寸毛際陷中

腹第二行十一穴遠近法第七

幽門在巨闕傍半寸陷中

心藏卷云俠巨闕兩邊相去各一寸

通谷在幽門下一寸

陰都在通谷下一寸

石關在陰都下一寸

一名右關

商曲在石關下一寸

一名高曲

盲膪在商曲下一寸直膺傍各五分

中注在盲膪下五分

四滿在中注下一寸

肺藏卷云俠丹田

氣穴在四滿下一寸

婦人方上卷云在關元左邊二寸是右二寸名子戶

大赫在氣穴下一寸

腎藏卷云在屈骨端三寸

橫骨在大赫下一寸

腎藏卷云名屈骨在陰上橫骨中央宛曲如却月中央是



四肋甲  
乙作丙  
肋

腹第三行十二穴遠近法第八

不容在幽門傍各一寸五分去在脉二寸直四肋端相去四寸

承滿在不容下一寸

梁門在承滿下一寸

關門在梁門下一寸大一寸

太一在關門下一寸

滑肉門在太一下一寸

天樞一名長谿去育腓二寸半直臍傍二寸

脾藏卷云名長谿  
俠臍相去五寸一

名循  
際

外陵在天樞下半寸大員上

翼云水道下二寸

甲乙云期門下一寸五分

大巨在臍下一寸兩傍各二寸長谿下二寸

水道在大巨下三寸

歸來在水道一寸外臺作三寸

氣衝在歸來下一寸鼠鼯上一寸素問刺熱論注云在腹臍下橫骨兩端鼠鼯上一寸動脉

應手

腹第四行七穴遠近法第九

期門在第二肋端不容傍各一寸半上直兩乳

日月在期門下五分

腹哀在日月下一寸半

大橫在腹哀下二寸直臍傍甲乙云三寸



腹結靈  
作陽結  
下同

腹結在大橫下一寸三分

府舍在腹結下三寸

衝門上去大橫五寸在府舍下橫骨兩端約中

手太陰肺經十穴第十

少商在手大指端內側去爪甲角如韭葉

魚際在手大指本節後內側散脉中

陳明版  
作實

太泉在手掌後陷者中此即太淵也避唐祖名當時改正今存此名不改正恐後人將為疎是一穴也

經渠在寸口陷者中不灸

列缺在腕上一寸半手太陰絡別走陽明

絡甲乙  
作絡下  
同

孔最在腕上七寸手太陰郄也

骨翼作  
筋甲乙  
同

尺澤在肘中約上動脉

俠白在天府下去肘五寸動脉

天府在腋下三寸不灸

臑會在臂前廉去肩頭三寸

甲乙此穴在肩部外臺屬大腸銅人經屬三焦

手厥陰心主經八穴第十一

中衝在手<sub>中</sub>指端去爪甲如韭葉陷者中

勞宮在掌中央動脉

大陵在掌後兩骨間

內關在掌後去腕二寸

外臺作二五寸

手心主絡別走太陽

間使在掌後二寸兩筋間



翼云天  
泉在曲  
腋下去  
臂二寸  
舉腋取  
之甲乙  
同

理灵樞  
作里下  
同

郄門在掌後去腕五寸外臺云去內關五寸手厥陰郄也

曲澤在肘內廉下陷者中屈肘得之

天泉在腋下二寸舉腋取之

手少陰心經八穴第十二

少衝在手小指內廉之端去爪甲如韭葉

少府在手小指大節後陷者中直勞宮大節又作本節

神門在掌後兌骨端陷者中

陰郄在掌後動脈中去腕半寸手少陰郄也

通理在腕後一寸手少陰絡別走太陽

靈道在掌後一寸半

骨翼作  
胸甲乙  
同

少海在肘內廉節後陷中

極泉在腋下筋間動脈入骨

足太陰脾經十一穴第十三

隱白在足大趾端內側去爪甲如韭葉

大都在足大趾內本節後陷中

肝藏卷云在足大趾本節內側白肉際

太白在足大趾內側核骨下陷中

公孫在足大趾本節後一寸足太陰絡別走陽明

商丘在足內踝下微前陷中

三陰交在內踝上八寸骨下陷中

漏谷在內踝上六寸骨下陷中太陰絡

銅人經云亦名太陰絡

八十翼  
作三寸  
甲乙同



筋上翼  
有越字  
陰市內  
甲乙作  
太陰內  
市

地機一名脾舍在膝下五寸足太陰郄也

陰陵泉在膝下內側輔骨下陷者中伸足得之

血海在膝臚上內廉白肉際二寸半一作

箕門在魚腹上筋間動應手陰市內

足陽明胃經十五穴第十四

厲兌在足大趾次趾之端去爪甲角如韭葉

內庭在足大趾次趾外間

陷谷在足大趾次趾外間本節後去內庭二寸

衝陽在足跗上五寸骨間去陷谷三寸一云三寸

解谿在衝陽後一寸半

豐隆在外踝上八寸足陽明絡別走太陰

下廉一名下巨虛在上廉下三寸

條口在下廉上一寸

巨虛上廉在三里下三寸

三里在膝下三寸胫骨外

犢鼻在膝臚下髌上俠解大筋中

陰市一名陰鼎在膝上三寸伏兔下

第二十卷云在膝上當伏兔下行二寸臨膝取之

伏兔在膝上六寸不灸

髌關在膝上伏兔後交分中

梁丘在膝上二寸兩筋間

或云三寸足陽明郄也



伏人明堂圖

十門一百五穴 內十穴單八十九穴雙

伏人頭上第一行五穴遠近法第一

後頂在百會後一寸半

強間在後頂後一寸半

腦戶在枕骨上強間後一寸半不灸

風府在項後八髮際一寸太筋內宛宛中不灸

瘖門在項後髮際宛宛中不灸

頭上第二行三穴遠近法第二

玉枕在腦却後七分半俠腦戶傍一寸三分起肉枕骨上入髮

際三寸

脰却在通天後一寸半

天柱俠項後髮際大筋外廉陷者中

頭上第三行三穴遠近法第三

風池在顛顙後髮際陷中

承靈在正營後一寸半

腦空在承靈後一寸半俠玉枕傍枕骨下陷中一名顛顙

伏人耳後六穴遠近法第四

顛息在耳後青脉間

瘃脉在耳本鷄足青脉不灸

完骨在耳後入髮際四分



竅陰在完骨上枕骨下

浮白在耳後入髮際一寸

翳風在耳後陷中按之引耳中

脊中第一行十一穴遠近法第五

大椎在第一椎上陷中

陶道在大椎下節間

身柱在第三椎下節間

神道在第五椎下節間

至陽在第七椎下節間

筋縮在第九椎下節間

音 彊 強 通

脊中在第十一椎下節間不灸

懸樞在第十三椎下節間

命門在第十四椎下節間

腰腧在第二十一椎下節間

長彊在脊骶端

脊中第二行二十一穴遠近法第六

大杼在項後第一椎下兩傍各一寸半陷中

風門一名熱府在第二椎下兩傍各一寸半

肺腧在第三椎下兩傍各一寸半  
肺藏卷云對乳引繩度之

心腧在第五椎下兩傍各一寸半



金  
卷二十九  
膈腧在第七椎下兩傍各一寸半

肝腧在第九椎下兩傍各一寸半

第八卷云第九椎節脊中

膽腧在第十椎下兩傍各一寸半

脾腧在第十一椎下兩傍各一寸半

第八卷云脾腧無定所隨四季月應病即灸臍腧是

脾穴

胃腧在第十二椎下兩傍各一寸半

三焦腧在第十三椎下兩傍各一寸半

腎腧在第十四椎下兩傍各一寸半

大腸腧在第十六椎下兩傍各一寸半

小腸腧在第十八椎下兩傍各一寸半

翼云夾  
脊陷中  
甲乙同

明版無  
尾字甲  
乙作毛

膀胱腧在第十九椎下兩傍各一寸半

中膂腧在第二十椎下兩傍各一寸半

白環腧在第二十一椎下兩傍各一寸半

上竅在第一空腰髀下一寸俠脊兩傍

次竅在第二空俠脊陷中

中竅在第三空俠脊陷中

下竅在第四空俠脊陷中

會陽在陰尾骨兩傍

脊中第三行十三穴遠近法第七

附分在第二椎下附項內廉兩傍各三寸



魄戶在第三椎下兩傍各三寸

神堂在第五椎下兩傍各三寸

譚譚在肩膊內廉俠第六椎下兩傍各三寸

膈關在第七椎下兩傍各三寸

魂門在第九椎下兩傍各三寸

外臺云  
十椎下

陽綱在第十椎下兩傍各三寸

外臺云  
十一椎

意舍在第十一椎下兩傍各三寸

外臺云  
九椎下

胃倉在第十二椎下兩傍各三寸

盲門在第十三椎下兩傍各三寸

志室在第十四椎下兩傍各三寸

翼作

胞旨第十九椎下兩傍各三寸

秩邊在第二十一椎下兩傍各三寸

手少陽三焦經十七穴第八

關衝在手小指次指之端去爪甲角如韭葉

掖門在小指次指間陷者中

中渚在小指次指本節後間陷中

陽池在手表腕上陷者中

外關在腕後二寸陷中手少陽絡別走心主

支溝在腕後二寸兩骨間陷中

會宗在腕後三寸空中手少陽郄也



甲乙云  
肘上一寸

三陽絡在臂上大交脉支溝上一寸不刺

四瀆在肘前五寸外廉陷中

天井在肘後外大骨後一寸兩筋間陷者中屈肘得之

清冷泉在肘上三寸伸肘舉臂取之

泉亦是淵字

消灤在肩下臂外開腋斜肘分下行

天宗在秉風後大骨下陷中

外臺屬小腸經

臑腧俠肩窻後大骨下胛上廉陷下

肩外腧在肩胛上廉去脊三寸陷者中

肩中腧在肩胛內廉去脊二寸陷者中

曲垣在肩中央曲胛陷者中按之應手痛

手大陽小腸經九穴第九

少澤在手小指端外側去爪甲二分陷中

前谷在手小指外側本節前陷中

後谿在手小指外側本節後陷中

腕骨在手外側腕前起骨下陷中

陽谷在手外側腕中兌骨之下陷中

養老在手踝骨上一空在後一寸陷者中手太陽郄也

支正在腕後五寸手太陽絡別走少陰

小海在肘內大骨外去肘端五分

肩貞在肩曲胛下兩骨解間肩髃後陷者中

外臺在三焦經

在後甲  
乙作腕



足太陽膀胱經十七穴第十

至陰在足小趾外側去爪甲角如韭葉

通谷在足小趾外側本節前陷中

束骨在足小趾外側本節後陷中

京骨在足外側大骨下赤白肉際陷中

申脉陽蹻所生在外踝下陷中容爪甲

金門在足外踝下陷中一名關梁足太陽郄也

僕參一名安耶在足跟骨下陷中

崑崙在足外踝外跟骨上陷中

承山一名魚腹一名傷山一名肉柱在兌腓腸下分肉間陷者

揚靈樞  
作陽火  
陽作少  
陰

扶承翼  
非承扶

展明版  
作屈甲  
乙同

中

飛揚一名厥陽在外踝上七寸足太陽胛別走少陽

承筋一名腓腸一名直腸在脛後從腳跟上七寸腓中央陷中

不刺

合陽在膝約中央下三寸

委中在臑中央約文中動脈

委陽在足太陽之前少陽之後出於臑中外廉兩筋間扶承下

六寸

浮郤在委陽上一寸展足得之

殷門在肉郤下六寸



扶承甲  
乙作承  
扶

厭翼作  
壓

衢甲乙  
作衢三  
寸作三  
分  
髮上甲  
乙有八  
字

扶承一名肉郄一名陰關一名皮部在尻臀下股陰下文云

尻臀下  
陷文中

側人明堂圖  
六門八十  
七穴雙

側人耳頸二十穴遠近法第一

頤厭在曲周顙顙上廉

懸顙在曲周顙顙中

懸釐在曲周顙顙下廉

天衢在耳上如前三寸

率谷在耳上入髮際一寸半

曲鬢在耳上髮際曲隅陷中

甲乙云  
完骨後  
髮際

本注擬  
靈樞經  
異不同

角孫在耳郭中間開口有空

和竅在耳前兌髮下動脉

耳門在耳前起肉當耳缺

聽會在耳前陷中張口得之

聽官在耳中珠子大如赤小豆

天容在耳下曲頰後

天牖在頸筋缺盆上天容後大柱前完骨下髮際上一

寸

缺盆在肩上橫骨陷中

扶突在氣舍後一寸半



翼云天  
胃在頸  
缺盆直  
扶突氣  
季後一  
寸半

天窻在曲頰下扶突後動應手陷中

天鼎在頸缺盆直扶突曲頰下一寸人迎後

人迎在頸大脉應手俠結喉傍以候五藏氣不灸

水突在頸太筋前直人迎下氣舍上一本云水突在曲頰下一寸近後

氣舍在頸直人迎俠天突陷中

側脇十穴遠近法第二

章門一名長平在大橫文外直臍季肋端

京門在監骨腰中季肋本俠脊

帶脉在季肋下一寸八分

五樞在帶脉下三寸二云在水道下一寸半

維道在章門下五寸三分

居膠在長平下八寸三分監骨上

泉腋在腋下三寸宛宛中舉臂得之

中風卷云腋門在腋下攢毛中一名泉腋即淵腋是

也

大包在泉腋下三寸

輒筋在腋下三寸復前行一寸著脇

天池在乳後一寸腋下著肋直腋擗肋間

側人手陽明大腸經二十穴遠近法第三

商陽在手大指次指內側去爪甲角如韭葉

二間在手大指次指本節前內側陷者中

著肋翼  
作著脇  
甲乙同



三間在手大指次指本節後內側陷者中

合谷在手大指次指岐骨間

陽谿在腕中上側兩筋間陷中

偏歷在腕後三寸手陽明絡別走太陰

溫留<sub>一作小</sub>在腕後小土五寸大土六寸

<sub>上大上</sub>手陽明郄也

下廉在輔骨下去上廉一寸

上廉在三里下一寸

三里在曲池下一寸按之肉起兌肉之端

曲池在肘後轉屈肘曲骨之中

肘髁在肘大骨外廉陷中

翼云曲  
池在肘  
外輔屈  
肘曲骨  
之中

甲乙云  
五里在  
肘上三  
寸馬作  
向

五里在肘上行馬裏大脉中不刺

臂臑在肘上七寸脰肉端

肩窕在肩端臑上斜舉臂取之

秉風俠天窕外肩上髃後舉臂有空

肩井在肩<sub>上</sub>陷解中<sub>中</sub>缺盆上大骨前

天窕在肩<sub>中</sub>缺盆中上<sub>上</sub>悲骨之際陷者中

肩髃在肩端兩骨間

脉極篇云在肩外頭近後以手按之有解宛宛中外臺名扁骨

巨骨在肩端上行兩叉骨間陷中

足少陽膽經十五穴遠近法第四

竅陰在足小趾次趾之端去爪甲如韭葉



甲乙云  
小趾次  
趾本節  
後  
付甲乙  
作跖

俠谿在足小趾次趾岐間本節前

地五會在足小趾次趾本節後不灸

臨泣在足小趾本節後間陷者中去俠谿一寸半

丘墟在足外踝如前陷者中去臨泣三寸

付陽在足外踝上三寸太陽前少陽後筋骨間

懸鍾一名絕骨在足外踝上三寸動者中足三陽胛

陽輔在足外踝上輔骨前絕骨端如前三分許去丘墟七寸

光明在足外踝上五寸足少陽胛別走厥陰

外丘在足外踝上七寸足少陽郄也少陽所生

陽交一名別陽一名足竅陽維郄在足外踝上七寸邪屬三陽分

翼云陽  
陵泉上  
五寸  
瀆甲乙  
作瀆

肉間

一本云踝  
上三寸

陽陵泉在膝下一寸外廉陷中

關陽在陽陵泉上三寸犢鼻外

一本云  
關陵

中瀆在髀骨外膝上五寸分肉間

鑲鉋在髀樞中

足厥陰肝經十一穴第五

大敦在足大趾端去爪甲如韭葉及三毛中

行間在足大趾間動應手陷中

大衝在足大趾本節後二寸或一寸半陷中

中封在足內踝前一寸仰足取之伸足乃得



同直  
甲翼  
乙作

蠡溝在足內踝上五寸足厥陰絡別走少陽

中都<sub>陰</sub>在內踝上七寸胛骨中與少陰相值一名中都

膝關在犢鼻下三寸陷者中足厥陰郤也

甲乙銅人經云二寸  
甲乙又以中郤為厥

<sub>陰</sub>郤

曲泉在膝輔骨下大筋上小筋下陷中屈膝乃得

陰包在膝上四寸股內廉兩筋間

五里在陰廉下二寸

陰廉在羊矢下去氣衝二寸動脈

足少陰腎經十一穴第六

涌泉一名地衝在足心陷中屈足捲趾宛宛中

肝藏卷云在脚  
心大趾下大筋

龍泉即  
龍淵蓋  
赤遊國  
諱

甲乙云  
照海內  
蹠下一  
寸

然谷一名龍泉在足內蹠前起大骨下陷者中

婦人方上卷云  
在內蹠前直下

太谿在足內蹠後跟骨上動脉陷者中

太鍾在足跟後衝中足少陰絡別走太陽

水泉在太谿下一寸內蹠下足少陰郄也

照海陰蹠脉所生在足內蹠下

伏留一名昌陽一名伏白在足內蹠上二寸陷中

交信在內蹠上二寸少陰前太陰後蕪筋骨間

築賓在內蹠上腓分中

陰谷在膝內輔骨之後大筋之下小筋之上按之應手屈膝而



得之

會陰一名屏翳在大便前小便後兩陰間

已上三人圖共三百四十九穴

手三陰三陽穴流注法第二上

凡孔穴

所出爲井 所流爲榮 所注爲腧

所過爲源 所行爲經 所入爲合

灸刺大法

春取榮 夏取腧 季夏取經

秋取合 冬取井

肺出少商爲井手太陰脉也流於魚際爲榮注於太泉爲腧過  
於列缺爲源行於經渠爲經入於尺澤爲合

心出於中衝爲井心包絡脉也流於勞宮爲榮注於大陵爲腧  
過於內關爲源行於間使爲經入於曲澤爲合

心出於少衝爲井手少陰脉也流於少府爲榮注於神門爲腧  
過於通里爲源行於靈道爲經入於少海爲合

大腸出於商陽爲井手陽明脉也流於二間爲榮注於三間爲  
腧過於合谷爲源行於陽谿爲經入於曲池爲合

三焦出於關衝爲井手少陽脉也流於腋門爲榮注於中渚爲  
腧過於陽池爲源行於支溝爲經入於天井爲合



小腸出於少澤爲井手太陽脉也流於前谷爲榮注於後谿爲  
腧過於腕骨爲源行於陽谷爲經入於小海爲合

足三陰三陽穴流注法第二下

胃出於厲兌爲井足陽明脉也流於內庭爲榮注於陷谷爲腧  
過於衝陽爲源行於解谿爲經入於三里爲合

膽出於竅陰爲井足少陽脉也流於俠谿爲榮注於臨泣爲腧  
過於丘墟爲源行於陽輔爲經入於陽陵泉爲合

膀胱出於至陰爲井足太陽脉也流於通谷爲榮注於束骨爲  
腧過於京骨爲源行於崑崙爲經入於委中爲合

脾出於隱白爲井足太陰脉也流於大都爲榮注於太白爲腧

過於公孫為源行於商丘為經入於陰陵泉為合

肝出於太敦為井足厥陰脉也流於行間為榮注於太衝為腧

過於中封為源行於中郤為經入於曲泉為合

腎出於涌泉為井足少陰脉也流於然谷為榮注於太谿為腧

過於水泉為源行於伏臑為經入於陰谷為合

### 針灸禁忌法第三

#### 針禁忌法

大寒無刺

素問云天寒無刺天溫無疑

月生無瀉

月滿無補

月郭空無治

新內無刺

已刺無內



大怒無刺

已刺無怒

大勞無刺

已刺無勞

大醉無刺

已刺無醉

大飽無刺

已刺無飽

大飢無刺

已刺無飢

大渴無刺

已刺無渴

乘車來者臥以休息如食頃乃刺之

步行來者坐以休息如行十里頃乃刺之

大驚大恐必定其氣乃刺之

刺中心一日死其動爲噫

刺中肺三日死其動爲欬

刺中肝五日死其動爲語

刺中脾十五日死其動爲吞

刺中腎三日死其動爲噦

刺中五藏死日變動出素問刺禁篇又診要經終篇云中心者環死

中脾者五日死中腎者七日死中肺者五日死又四時刺逆從篇云中心一日死其動爲噦中肝五日死其動爲語中肺三日死其動爲欬中腎六日死其動爲噦欠中脾十日死其動爲吞王冰注云此三論皆岐伯之言而不同者傳之誤也

刺中膽一日半死其動爲噦

刺中膈爲傷中不過一歲必死

刺跌上中大脉血出不止死

刺陰股中大脉血出不止死



刺面中流脉不幸為盲

刺客主人內陷中脉為內漏為聾

刺頭中腦戶入腦立死

刺膝臍出液為跛

刺舌下中脉大過血出不止為瘡

刺臂太陰脉出血多立死

刺足下布絡中脉血不出為腫

刺足少陰脉重虛出血為言難以言

刺郄中大脉令人仆脫色

刺膺中陷中肺為喘逆仰息

臄素問  
作僕

刺氣衝中脉血不出爲腫鼠鼯

刺肘中內陷氣歸之爲不屈伸

刺脊間中髓爲偃

刺陰股下三寸內陷令人遺溺

刺乳上中乳房爲腫根蝕

刺腋下脅間內陷令人欬

刺缺盆中內陷氣洩令人喘欬逆

刺小腹中膀胱溺出令人小腹滿

刺手魚腹內陷爲腫

刺膻臑內陷爲腫



金匱要略卷之二十九  
刺目匡上陷骨中脉爲漏爲盲

刺關節中液出不得屈伸

神庭禁不可刺

上關刺不可深

缺盆刺不可深

顱息刺不可多出血

臍中禁不可刺

左角刺不可久留

雲門刺不可深

經云雲門刺不可深今則都忌不刺學者宜詳悉之

五里禁不可刺

伏兔禁不可刺

按甲乙足陽明經伏兔刺入五分則不當禁

三陽絡禁不可刺

伏留刺無多見血

承筋禁不可刺

然谷刺無多見血

乳中禁不可刺

鳩尾禁不可刺

灸禁忌法

頭維禁不可灸

承光禁不可灸



腦戶禁不可灸

風府禁不可灸

瘡門禁不可灸

陰市禁不可灸

下關耳中有子適低無灸正

耳門耳中有膿及適低無灸正

人迎禁不可灸

陽關禁不可灸

絲竹空灸之不幸使人目小及盲

承泣禁不可灸

脊中禁不可灸

乳中禁不可灸

瘕脉禁不可灸

石門女子禁不可灸

白環腧禁不可灸

氣衝灸之不幸不得息

臍腹灸之不幸生膿蝕

天府禁不可灸

經渠禁不可灸

伏兔禁不可灸



地五會禁不可灸

鳩尾禁不可灸

五臟六腑變化傍通訣第四

凡五臟六腑變化無窮散在諸經其事隱沒難得具知今纂集相附以爲傍通令學者少留意推尋造次可見矣

五臟

腎

一水

心

二火

肝

三木

肺

四金

脾

五土

六腑

膀胱

小腸

膽

大腸

胃

三焦

五臟經

足少陰 手少陰 足厥陰 手太陰 足太陰

六腑經

足太陽 手太陽 足少陽 手陽明 足陽明

手少陽

五臟脉

沈濡 洪盛 弦長 浮短 緩大

五臟斤兩

一斤二兩

又云一斤一兩

十二兩

三毛七孔

四斤四兩

左三葉右

四葉

三斤三兩

六葉兩耳

二斤三兩

六腑斤兩



九兩二銖

二斤十四兩

三兩二銖

二斤十二兩

二斤十四兩

六腑丈尺

縱廣七寸

又云九寸

長二丈四尺

廣二寸四分

三寸三分

一丈二尺

廣六寸

大一尺五寸

六腑所受

九升二合

又云九升九合

二斗四升

一合

難經作三合

一斗二升

三斗五升

五臟官

後宮列女

帝王

上將軍

又為郎官

大尚書

又為上將軍

諫議大夫

六腑官

水曹掾

監倉吏

將軍決曹吏

監倉掾

內齋吏

五臟膺

十四椎

五椎

九椎

三椎

十一椎

六腑膺

十九椎

十八椎

十椎

十六椎

十二椎

十三椎

五臟募



隱白下  
注宜在  
中衝下

京門 巨闕 期門 中府 章門

六腑募

中極 闕元 日月 天樞 中脘

石門

五臟脉出

涌泉 中衝 大敦 少商 隱白

此心包絡經  
心經出少衝

流甲乙  
作留然谷

勞官心經流  
少府行間

魚際 大都

注 太谿

大陵心經注  
神門大衝

大泉 太白

過 水泉

內關心經過  
通里中封

列缺 公孫

行 伏留

間使心經行  
靈道中郄

經渠 商丘

澤竅間  
當空一  
字下關  
街二字  
恐重文

下天井  
二字恐  
重文

入

陰谷

曲澤

心經入少海

曲泉

尺澤

陰陵泉

六腑脉出

至陰

少澤竅陰

商陽

厲兌

關衝

關衝

此三膽經出入

流

通谷

前谷

俠谿

二間

內庭

掖門

注

束骨

後谿

臨泣

三間

陷谷

中渚

過

京骨

腕骨

丘墟

會谷

衝陽

陽池

行

崑崙

陽谷

陽輔

陽谿

解谿

支溝

入

委中

小海

陽陵泉

曲池

三里

天井

天井



五竅

耳<sub>二陰</sub> 舌<sub>口</sub> 目 鼻 脣

五養

骨<sub>精</sub> 血<sub>脉</sub> 筋 皮<sub>毛</sub> 肉<sub>氣</sub>

五液

唾 汗 淚 涕 涎

五聲

呻<sub>噫</sub> 言 呼 哭 歌

六氣

咽 吹 呼 呵 噓 唏

此條恐  
有誤

五神

志

精

神

性又作  
脉神

血

蒐

氣

魄

意

智又作  
官意

五有餘病

脹滿

笑不止

怒

喘喝仰息

涇漫不利

五不足病

厥逆

憂一作悲

恐

息利少氣

四肢不用

六情

惡哀

怵慮

一作惠  
一作好

好喜

一作直喜

威怒

樂患

貪狼

廉貞

陰賊

寬大

公正

姦邪



惠外臺  
作惠慈  
作怒

音外臺  
作響

八性

欲忌 友愛

慈惠  
悲

氣正

公私 怨

五常

智謀

禮哲

仁庸

義又

信聖

五事

聰聰

視明

貌恭

言從

思睿

五咎

急

豫

狂

僭

蒙

五音

吟詠

肆呼

諷

唱

歌

聲外聲  
作音

五聲

羽

四十  
八絲徵

角

六十  
四絲

商

七十  
二絲宮

八十  
一絲

五色

黑

赤

青

白

黃

五味

鹹

苦

酸

辛

甘

五臭

腐

焦

羶

臊

腥

香

五宜

子來  
扶母

酸

甘

苦

鹹

辛



五惡味之惡

甘 鹹 辛 苦 酸

五惡氣之惡

燥 熱 風 寒 濕

五數

一六 二七 三八 四九 五十

五行

水 火 木 金 土

五時

冬 夏 春 秋 季夏

五形

外臺云外應五行之形內法五藏之象

曲

允

直

方

圓

五畜

豕

外臺云豕鼠

羊

外臺云蛇馬

外臺云雞兔

犬

外臺云狼雞

牛

外臺云羊犬牛

龍

五穀

大豆

麥

麻

稻

黃黍

稷

五菓

栗

杏

李

桃

棗

五菜

藿

薤

韭

蔥

葵



論曰假令人腎心肝肺脾為臟則膀胱小腸膽大腸胃為腑足少陰為腎經足太陽為膀胱經下至五藏五果五菜皆爾觸類長之他皆倣此外臺續漆二十三條本非千金之舊今更不附入

### 用針略例第五

夫用針刺者先明其孔穴補虛瀉實送堅付濡以急隨緩榮衛常行勿失其理夫為針者不離乎心口如銜索目欲內視消息氣血不得妄行針入一分知天地之氣針入二分知呼吸出入上下水火之氣針入三分知四時五行五臟六腑逆順之氣針皮毛腠理者勿傷肌肉針肌肉者勿傷筋脉針筋脉者勿傷骨髓針骨髓者勿傷諸絡

東方甲乙木主人肝膽筋膜魂

南方丙丁火主人心小腸血脉神

西方庚辛金主人肺大腸皮毛魄

北方壬癸水主人腎膀胱骨髓精志

中央戊己土主人脾胃肌肉意智

針傷筋膜者令人瞽視失魂

傷血脉者令人煩亂失神

傷皮毛者令人上氣失魄

傷骨髓者令人呻吟失志

傷肌肉者令人四肢不收失智



此為五亂因針所生若更失度者有死之憂也所謂針能殺生人不能起死人謂愚人妄針必死不能起生人也

又須審候與死人同狀者不可為醫與亡國同政者不可為謀雖聖智神人不能活死人存亡國也故曰危邦不入亂邦不居凡愚人貪利不曉於治亂存亡危身滅族彼此俱喪亡國破家亦鑒之道也

凡用針之法以補瀉為先呼吸應江漢補瀉校升斗經緯有法則陰陽不相干震為陽氣始於寅兌為陰氣終戌為土墓坎為太玄

華

冬至之日夜離為太陽精

為中女

欲補從卯南

補不足地戶

欲瀉從酉北

為日月光之

欲瀉從酉北

在乾

針入因日明

向寅

針出隨月光

從申向午

為日月光之

為日月光之

位如此思五行氣以調榮衛用以將息之是曰隨身寶

凡用鋒針針者除疾速也先補五呼刺入五分留十呼刺入一寸留二十呼隨師而將息之刺急者深內而又留之刺緩者淺內而疾發針刺大者微出其血刺滑者疾發針淺內而又留之刺澀者必得其脉隨其逆順又留之疾出之壓其穴勿出其血諸小弱者勿用大針然氣不足宜調以百藥餘三針者正中破癰堅癰結息肉也亦治人疾也火針亦用鋒針以油火燒之務在猛熱不熱即於人有損也隔日一報三報之後當膿水大出爲佳

巨闕太倉上下腕此之一行有六穴忌火針也大癰塊當停針



轉動須臾為佳

每針常瀉看脉脉好乃下針脉惡分亂下針也下針一宿發熱惡寒此為中病勿怪之

### 灸例第六

凡孔穴在身皆是臟腑榮衛血脉流通表裏往來各有所主臨時救難必在審詳人有老少體有長短膚有肥瘦皆須精思商量准而折之無得一緊致有差失其尺寸之法依古者八寸為天仍取病者男左女右手中指上第一節為一寸亦有長短不定者即取手大拇指第一節橫度為一寸以意消息巧拙在入其言一夫者以四指為一夫又以肌肉文理節解縫會宛陷之

中及以手按之病者快然如此仔細安詳用心者乃能得之耳  
凡經云橫三間寸者則是三灸兩間一寸有三灸灸有三分三  
壯之處即爲一寸黃帝曰灸不三分是謂徒寬炷務大也小弱  
炷乃小作之以意商量

凡點灸法皆須平直四體無使傾側灸時孔穴不正無益於事  
徒破好肉耳若坐點則坐灸之卧點則卧灸之立點則立灸之  
反此亦不得其穴矣

凡言壯數者若丁壯遇病病根深篤者可倍多於方數其人老  
小羸弱者可復減半依扁鵲灸法有至五百壯千壯皆臨時消  
息之明堂本經多云針入六分灸三壯更無餘論曹氏灸法有



百壯者有五十壯者小品諸方亦皆有此仍須准病輕重以行之不可膠柱守株

凡新生兒七以上周年以還不過七壯炷如雀屎大

凡灸燐陽後陰言從頭向左而漸下次後從頭向右而漸下先上後下皆以日正午已後乃可下火灸之時謂陰氣未至灸無不著午前平旦穀氣虛令人癩眩不可針灸也慎之其大法如此卒急者不可用此例

灸之生熟法腰已上為上部腰已下為下部外為陽部榮內為陰部衛故臟腑周流名曰經絡是故丈夫四十已上氣在腰老嫗四十已上氣在乳是以丈夫先衰於下婦人先衰於上灸之

生熟亦宜搏而節之法當隨病遷變大法外氣務生內氣務熟其餘隨宜耳頭者身之元首人神之所法氣口精明三百六十五絡皆上歸於頭頭者諸陽之會也故頭病必宜審之灸其穴不得亂灸過多傷神或使陽精玄熱令陰鬼再卒是以灸頭正得滿百春背者是體之橫梁五臟之所繫著太陽之會合陰陽動發冷熱成疾灸太過熟大害人也臂脚手足者人之枝幹其神繫於五臟六腑隨血脈出能遠近採物臨深履薄養於諸經其地狹淺故灸宜少灸過多即內神不得入精神閉塞否滯不仁即臂不舉故四肢之灸不宜太熟也然腹臟之內為性貪於五味無厭成疾風寒結痼水穀不消宜當熟之然大杼脊中腎膂膀



膀胱八竅可至二百壯心主手足太陰可至六十七壯三里太谿  
太衝陰陽二陵泉上下二廉可至百壯腹上下腕中腕太倉關  
元可至百壯若病重者皆當三報之乃愈病耳若治諸沉結寒  
冷病莫若灸之宜熟若治諸陰陽風者身熱脉大者以鋒針刺  
之間日一報之若治諸邪風鬼疰痛處少氣以毫針去之隨病  
輕重用之表針內藥隨時用之消息將之與天同心百年永安  
終無橫病此要畧說之非賢勿傳秘之凡微數之脉慎不可灸  
傷血脉焦筋骨凡汗已後勿灸此為大逆脉浮熱其勿灸

頭面目咽灸之最欲生少手臂四肢灸之欲須小熟亦不宜多  
背腹灸之尤宜大熟其腰脊欲須少生大體皆須以意商量

臨時遷改應機千變萬化難以一准耳其溫病隨所著而灸之  
可百壯餘少至九十壯大杼胃腕可五十壯手心主手足太陽  
可五十壯三里曲池太衝可百壯皆三報之乃可愈耳風勞沉  
重九部盡病及毒氣為疾者不過五十壯亦宜三報之若攻臟  
腑成心腹疼者亦宜百壯若卒暴百病鬼魅所著者灸頭面四  
肢宜多灸腹背宜少其多不過五十其少不減三五七九壯凡  
陰陽濡風口喎僻者不過三十壯三日一報報如前微者三報  
重者九報此風氣濡微細入故宜緩火溫氣推排漸抽以除耳  
若卒暴催迫則流行細入成痼疾不可愈也故宜緩火凡諸虛  
疾水穀沉結流離者當灸腹背宜多而不過百壯大凡人有卒



暴得風或中時氣凡百所苦皆須急灸療慎勿忍之停滯也若  
王相者可得無他不爾漸久後皆難愈深宜知此一條凡人吳  
蜀地遊宦體上常須三兩處灸之勿令瘡暫瘥則瘡腐溫瘡毒  
氣不能著人也故吳蜀多行灸法有阿是之法言人有病痛即  
令捏其上若裏當其處不問孔穴即得便快成痛處即云阿是  
灸刺皆驗故曰阿是穴也

### 太醫針灸宜忌第七

論曰欲行針灸先知行年宜忌及人神所在不與禁忌相應即  
可今具如左

木命人行年在木則不宜針及服青藥火命人行年在火則不

百午翼  
作午已

宜汗及服赤藥土命人行年在水則不宜吐及服黃藥金命人行年在金則不宜灸及服白藥水命人行年在水則不宜下及服黑藥凡醫者不知此法下手即困若遇年命危會深者下手即死

推天醫血忌等月忌及日忌傍通法

月傍通

正二三四五六七八九十十一

天醫

卯寅丑子亥戌酉申未巳午辰

呼師治病吉

血忌

丑未寅申卯酉辰戌巳亥午子

忌針

月厭

戌酉申未午巳辰卯寅丑子亥

忌針

四激

戌戌戌丑丑丑辰辰辰未未未

忌針



月殺

戊巳午未寅卯辰亥子丑申酉

不可舉百事凶千金翼外臺云丑戌未辰

丑戌未辰

月刑

巳子辰申午丑寅酉未亥卯戌

不療

六害

巳辰卯寅丑子亥戌酉申未午

不療

右天醫上呼師避病吉若刑害上凶

推行年醫法

年支

子丑寅卯辰巳午未申酉戌亥

天醫

卯戌子未酉亥辰寅巳午丑申

求歲天醫法

常以傳送加太歲大乙下為天醫

避外臺  
作療

求月天醫法

陽月以大吉陰月以小吉加月建功曹下為鬼道傳送下為

天醫

推避病法

以小吉加月建登明下為天醫可於此避病

推治病法

以月將加時天醫加病人年治之瘥

喚師法

未卯巳亥酉

鬼所在  
喚師由

推行年人神法



臍  
 心  
 肘  
 咽  
 口  
 頭  
 脊  
 膝  
 足

一  
二  
三  
四  
五  
六  
七  
八  
九

十  
十一  
十二  
十三  
十四  
十五  
十六  
十七  
十八  
十九  
二十

无字主主主主主主主

天无二日无二主

三  
𠂔  
𠂕  
𠂖  
𠂗  
𠂘  
𠂙  
𠂚  
𠂛  
𠂜  
𠂝  
𠂞  
𠂟  
𠂠  
𠂡  
𠂢  
𠂣  
𠂤  
𠂥  
𠂦  
𠂧  
𠂨  
𠂩  
𠂪  
𠂫  
𠂬  
𠂭  
𠂮  
𠂯  
𠂰  
𠂱  
𠂲  
𠂳  
𠂴  
𠂵  
𠂶  
𠂷  
𠂸  
𠂹  
𠂺  
𠂻  
𠂼  
𠂽  
𠂾  
𠂿  
𠃀  
𠃁  
𠃂  
𠃃  
𠃄  
𠃅  
𠃆  
𠃇  
𠃈  
𠃉  
𠃊  
𠃋  
𠃌  
𠃍  
𠃎  
𠃏  
𠃐  
𠃑  
𠃒  
𠃓  
𠃔  
𠃕  
𠃖  
𠃗  
𠃘  
𠃙  
𠃚  
𠃛  
𠃜  
𠃝  
𠃞  
𠃟  
𠃠  
𠃡  
𠃢  
𠃣  
𠃤  
𠃥  
𠃦  
𠃧  
𠃨  
𠃩  
𠃪  
𠃫  
𠃬  
𠃭  
𠃮  
𠃯  
𠃰  
𠃱  
𠃲  
𠃳  
𠃴  
𠃵  
𠃶  
𠃷  
𠃸  
𠃹  
𠃺  
𠃻  
𠃼  
𠃽  
𠃾  
𠃿  
𠄀  
𠄁  
𠄂  
𠄃  
𠄄  
𠄅  
𠄆  
𠄇  
𠄈  
𠄉  
𠄊  
𠄋  
𠄌  
𠄍  
𠄎  
𠄏  
𠄐  
𠄑  
𠄒  
𠄓  
𠄔  
𠄕  
𠄖  
𠄗  
𠄘  
𠄙  
𠄚  
𠄛  
𠄜  
𠄝  
𠄞  
𠄟  
𠄠  
𠄡  
𠄢  
𠄣  
𠄤  
𠄥  
𠄦  
𠄧  
𠄨  
𠄩  
𠄪  
𠄫  
𠄬  
𠄭  
𠄮  
𠄯  
𠄰  
𠄱  
𠄲  
𠄳  
𠄴  
𠄵  
𠄶  
𠄷  
𠄸  
𠄹  
𠄺  
𠄻  
𠄼  
𠄽  
𠄾  
𠄿  
𠅀  
𠅁  
𠅂  
𠅃  
𠅄  
𠅅  
𠅆  
𠅇  
𠅈  
𠅉  
𠅊  
𠅋  
𠅌  
𠅍  
𠅎  
𠅏  
𠅐  
𠅑  
𠅒  
𠅓  
𠅔  
𠅕  
𠅖  
𠅗  
𠅘  
𠅙  
𠅚  
𠅛  
𠅜  
𠅝  
𠅞  
𠅟  
𠅠  
𠅡  
𠅢  
𠅣  
𠅤  
𠅥  
𠅦  
𠅧  
𠅨  
𠅩  
𠅪  
𠅫  
𠅬  
𠅭  
𠅮  
𠅯  
𠅰  
𠅱  
𠅲  
𠅳  
𠅴  
𠅵  
𠅶  
𠅷  
𠅸  
𠅹  
𠅺  
𠅻  
𠅼  
𠅽  
𠅾  
𠅿  
𠆀  
𠆁  
𠆂  
𠆃  
𠆄  
𠆅  
𠆆  
𠆇  
𠆈  
𠆉  
𠆊  
𠆋  
𠆌  
𠆍  
𠆎  
𠆏  
𠆐  
𠆑  
𠆒  
𠆓  
𠆔  
𠆕  
𠆖  
𠆗  
𠆘  
𠆙  
𠆚  
𠆛  
𠆜  
𠆝  
𠆞  
𠆟  
𠆠  
𠆡  
𠆢  
𠆣  
𠆤  
𠆥  
𠆦  
𠆧  
𠆨  
𠆩  
𠆪  
𠆫  
𠆬  
𠆭  
𠆮  
𠆯  
𠆰  
𠆱  
𠆲  
𠆳  
𠆴  
𠆵  
𠆶  
𠆷  
𠆸  
𠆹  
𠆺  
𠆻  
𠆼  
𠆽  
𠆾  
𠆿  
𠇀  
𠇁  
𠇂  
𠇃  
𠇄  
𠇅  
𠇆  
𠇇  
𠇈  
𠇉  
𠇊  
𠇋  
𠇌  
𠇍  
𠇎  
𠇏  
𠇐  
𠇑  
𠇒  
𠇓  
𠇔  
𠇕  
𠇖  
𠇗  
𠇘  
𠇙  
𠇚  
𠇛  
𠇜  
𠇝  
𠇞  
𠇟  
𠇠  
𠇡  
𠇢  
𠇣  
𠇤  
𠇥  
𠇦  
𠇧  
𠇨  
𠇩  
𠇪  
𠇫  
𠇬  
𠇭  
𠇮  
𠇯  
𠇰  
𠇱  
𠇲  
𠇳  
𠇴  
𠇵  
𠇶  
𠇷  
𠇸  
𠇹  
𠇺  
𠇻  
𠇼  
𠇽  
𠇾  
𠇿  
𠈀  
𠈁  
𠈂  
𠈃  
𠈄  
𠈅  
𠈆  
𠈇  
𠈈  
𠈉  
𠈊  
𠈋  
𠈌  
𠈍  
𠈎  
𠈏  
𠈐  
𠈑  
𠈒  
𠈓  
𠈔  
𠈕  
𠈖  
𠈗  
𠈘  
𠈙  
𠈚  
𠈛  
𠈜  
𠈝  
𠈞  
𠈟  
𠈠  
𠈡  
𠈢  
𠈣  
𠈤  
𠈥  
𠈦  
𠈧  
𠈨  
𠈩  
𠈪  
𠈫  
𠈬  
𠈭  
𠈮  
𠈯  
𠈰  
𠈱  
𠈲  
𠈳  
𠈴  
𠈵  
𠈶  
𠈷  
𠈸  
𠈹  
𠈺  
𠈻  
𠈼  
𠈽  
𠈾  
𠈿  
𠉀  
𠉁  
𠉂  
𠉃  
𠉄  
𠉅  
𠉆  
𠉇  
𠉈  
𠉉  
𠉊  
𠉋  
𠉌  
𠉍  
𠉎  
𠉏  
𠉐  
𠉑  
𠉒  
𠉓  
𠉔  
𠉕  
𠉖  
𠉗  
𠉘  
𠉙  
𠉚  
𠉛  
𠉜  
𠉝  
𠉞  
𠉟  
𠉠  
𠉡  
𠉢  
𠉣  
𠉤  
𠉥  
𠉦  
𠉧  
𠉨  
𠉩  
𠉪  
𠉫  
𠉬  
𠉭  
𠉮  
𠉯  
𠉰  
𠉱  
𠉲  
𠉳  
𠉴  
𠉵  
𠉶  
𠉷  
𠉸  
𠉹  
𠉺  
𠉻  
𠉼  
𠉽  
𠉾  
𠉿  
𠊀  
𠊁  
𠊂  
𠊃  
𠊄  
𠊅  
𠊆  
𠊇  
𠊈  
𠊉  
𠊊  
𠊋  
𠊌  
𠊍  
𠊎  
𠊏  
𠊐  
𠊑  
𠊒  
𠊓  
𠊔  
𠊕  
𠊖  
𠊗  
𠊘  
𠊙  
𠊚  
𠊛  
𠊜  
𠊝  
𠊞  
𠊟  
𠊠  
𠊡  
𠊢  
𠊣  
𠊤  
𠊥  
𠊦  
𠊧  
𠊨  
𠊩  
𠊪  
𠊫  
𠊬  
𠊭  
𠊮  
𠊯  
𠊰  
𠊱  
𠊲  
𠊳  
𠊴  
𠊵  
𠊶  
𠊷  
𠊸  
𠊹  
𠊺  
𠊻  
𠊼  
𠊽  
𠊾  
𠊿  
𠋀  
𠋁  
𠋂  
𠋃  
𠋄  
𠋅  
𠋆  
𠋇  
𠋈  
𠋉  
𠋊  
𠋋  
𠋌  
𠋍  
𠋎  
𠋏  
𠋐  
𠋑  
𠋒  
𠋓  
𠋔  
𠋕  
𠋖  
𠋗  
𠋘  
𠋙  
𠋚  
𠋛  
𠋜  
𠋝  
𠋞  
𠋟  
𠋠  
𠋡  
𠋢  
𠋣  
𠋤  
𠋥  
𠋦  
𠋧  
𠋨  
𠋩  
𠋪  
𠋫  
𠋬  
𠋭  
𠋮  
𠋯  
𠋰  
𠋱  
𠋲  
𠋳  
𠋴  
𠋵  
𠋶  
𠋷  
𠋸  
𠋹  
𠋺  
𠋻  
𠋼  
𠋽  
𠋾  
𠋿  
𠌀  
𠌁  
𠌂  
𠌃  
𠌄  
𠌅  
𠌆  
𠌇  
𠌈  
𠌉  
𠌊  
𠌋  
𠌌  
𠌍  
𠌎  
𠌏  
𠌐  
𠌑  
𠌒  
𠌓  
𠌔  
𠌕  
𠌖  
𠌗  
𠌘  
𠌙  
𠌚  
𠌛  
𠌜  
𠌝  
𠌞  
𠌟  
𠌠  
𠌡  
𠌢  
𠌣  
𠌤  
𠌥  
𠌦  
𠌧  
𠌨  
𠌩  
𠌪  
𠌫  
𠌬  
𠌭  
𠌮  
𠌯  
𠌰  
𠌱  
𠌲  
𠌳  
𠌴  
𠌵  
𠌶  
𠌷  
𠌸  
𠌹  
𠌺  
𠌻  
𠌼  
𠌽

哭 罌 哭 哭 手 至 至 至 至

𠂔 𠂕 𠂖 𠂗 𠂘 𠂙 𠂚 𠂛 𠂜 𠂝 𠂞 𠂟 𠂠 𠂡 𠂢 𠂣 𠂤 𠂥 𠂦 𠂧 𠂨 𠂩 𠂪 𠂫 𠂬 𠂭 𠂮 𠂯 𠂰 𠂱 𠂲 𠂳 𠂴 𠂵 𠂶 𠂷 𠂸 𠂹 𠂺 𠂻 𠂼 𠂽 𠂾 𠂿 𠃀 𠃁 𠃂 𠃃 𠃄 𠃅 𠃆 𠃇 𠃈 𠃉 𠃊 𠃋 𠃌 𠃍 𠃎 𠃏 𠃐 𠃑 𠃒 𠃓 𠃔 𠃕 𠃖 𠃗 𠃘 𠃙 𠃚 𠃛 𠃜 𠃝 𠃞 𠃟 𠃠 𠃡 𠃢 𠃣 𠃤 𠃥 𠃦 𠃧 𠃨 𠃩 𠃪 𠃫 𠃬 𠃭 𠃮 𠃯 𠃰 𠃱 𠃲 𠃳 𠃴 𠃵 𠃶 𠃷 𠃸 𠃹 𠃺 𠃻 𠃼 𠃽 𠃾 𠃿 𠄀 𠄁 𠄂 𠄃 𠄄 𠄅 𠄆 𠄇 𠄈 𠄉 𠄊 𠄋 𠄌 𠄍 𠄎 𠄏 𠄐 𠄑 𠄒 𠄓 𠄔 𠄕 𠄖 𠄗 𠄘 𠄙 𠄚 𠄛 𠄜 𠄝 𠄞 𠄟 𠄠 𠄡 𠄢 𠄣 𠄤 𠄥 𠄦 𠄧 𠄨 𠄩 𠄪 𠄫 𠄬 𠄭 𠄮 𠄯 𠄰 𠄱 𠄲 𠄳 𠄴 𠄵 𠄶 𠄷 𠄸 𠄹 𠄺 𠄻 𠄼 𠄽 𠄾 𠄿 𠅀 𠅁 𠅂 𠅃 𠅄 𠅅 𠅆 𠅇 𠅈 𠅉 𠅊 𠅋 𠅌 𠅍 𠅎 𠅏 𠅐 𠅑 𠅒 𠅓 𠅔 𠅕 𠅖 𠅗 𠅘 𠅙 𠅚 𠅛 𠅜 𠅝 𠅞 𠅟 𠅠 𠅡 𠅢 𠅣 𠅤 𠅥 𠅦 𠅧 𠅨 𠅩 𠅪 𠅫 𠅬 𠅭 𠅮 𠅯 𠅰 𠅱 𠅲 𠅳 𠅴 𠅵 𠅶 𠅷 𠅸 𠅹 𠅺 𠅻 𠅼 𠅽 𠅾 𠅿 𠆀 𠆁 𠆂 𠆃 𠆄 𠆅 𠆆 𠆇 𠆈 𠆉 𠆊 𠆋 𠆌 𠆍 𠆎 𠆏 𠆐 𠆑 𠆒 𠆓 𠆔 𠆕 𠆖 𠆗 𠆘 𠆙 𠆚 𠆛 𠆜 𠆝 𠆞 𠆟 𠆠 𠆡 𠆢 𠆣 𠆤 𠆥 𠆦 𠆧 𠆨 𠆩 𠆪 𠆫 𠆬 𠆭 𠆮 𠆯 𠆰 𠆱 𠆲 𠆳 𠆴 𠆵 𠆶 𠆷 𠆸 𠆹 𠆺 𠆻 𠆼 𠆽 𠆾 𠆿 𠇀 𠇁 𠇂 𠇃 𠇄 𠇅 𠇆 𠇇 𠇈 𠇉 𠇊 𠇋 𠇌 𠇍 𠇎 𠇏 𠇐 𠇑 𠇒 𠇓 𠇔 𠇕 𠇖 𠇗 𠇘 𠇙 𠇚 𠇛 𠇜 𠇝 𠇞 𠇟 𠇠 𠇡 𠇢 𠇣 𠇤 𠇥 𠇦 𠇧 𠇨 𠇩 𠇪 𠇫 𠇬 𠇭 𠇮 𠇯 𠇰 𠇱 𠇲 𠇳 𠇴 𠇵 𠇶 𠇷 𠇸 𠇹 𠇺 𠇻 𠇼 𠇽 𠇾 𠇿 𠈀 𠈁 𠈂 𠈃 𠈄 𠈅 𠈆 𠈇 𠈈 𠈉 𠈊 𠈋 𠈌 𠈍 𠈎 𠈏 𠈐 𠈑 𠈒 𠈓 𠈔 𠈕 𠈖 𠈗 𠈘 𠈙 𠈚 𠈛 𠈜 𠈝 𠈞 𠈟 𠈠 𠈡 𠈢 𠈣 𠈤 𠈥 𠈦 𠈧 𠈨 𠈩 𠈪 𠈫 𠈬 𠈭 𠈮 𠈯 𠈰 𠈱 𠈲 𠈳 𠈴 𠈵 𠈶 𠈷 𠈸 𠈹 𠈺 𠈻 𠈼 𠈽 𠈾 𠈿 𠉀 𠉁 𠉂 𠉃 𠉄 𠉅 𠉆 𠉇 𠉈 𠉉 𠉊 𠉋 𠉌 𠉍 𠉎 𠉏 𠉐 𠉑 𠉒 𠉓 𠉔 𠉕 𠉖 𠉗 𠉘 𠉙 𠉚 𠉛 𠉜 𠉝 𠉞 𠉟 𠉠 𠉡 𠉢 𠉣 𠉤 𠉥 𠉦 𠉧 𠉨 𠉩 𠉪 𠉫 𠉬 𠉭 𠉮 𠉯 𠉰 𠉱 𠉲 𠉳 𠉴 𠉵 𠉶 𠉷 𠉸 𠉹 𠉺 𠉻 𠉼 𠉽 𠉾 𠉿 𠊀 𠊁 𠊂 𠊃 𠊄 𠊅 𠊆 𠊇 𠊈 𠊉 𠊊 𠊋 𠊌 𠊍 𠊎 𠊏 𠊐 𠊑 𠊒 𠊓 𠊔 𠊕 𠊖 𠊗 𠊘 𠊙 𠊚 𠊛 𠊜 𠊝 𠊞 𠊟 𠊠 𠊡 𠊢 𠊣 𠊤 𠊥 𠊦 𠊧 𠊨 𠊩 𠊪 𠊫 𠊬 𠊭 𠊮 𠊯 𠊰 𠊱 𠊲 𠊳 𠊴 𠊵 𠊶 𠊷 𠊸 𠊹 𠊺 𠊻 𠊼 𠊽 𠊾 𠊿 𠋀 𠋁 𠋂 𠋃 𠋄 𠋅 𠋆 𠋇 𠋈 𠋉 𠋊 𠋋 𠋌 𠋍 𠋎 𠋏 𠋐 𠋑 𠋒 𠋓 𠋔 𠋕 𠋖 𠋗 𠋘 𠋙 𠋚 𠋛 𠋜 𠋝 𠋞 𠋟 𠋠 𠋡 𠋢 𠋣 𠋤 𠋥 𠋦 𠋧 𠋨 𠋩 𠋪 𠋫 𠋬 𠋭 𠋮 𠋯 𠋰 𠋱 𠋲 𠋳 𠋴 𠋵 𠋶 𠋷 𠋸 𠋹 𠋺 𠋻 𠋼 𠋽 𠋾 𠋿 𠌀 𠌁 𠌂 𠌃 𠌄 𠌅 𠌆 𠌇 𠌈 𠌉 𠌊 𠌋 𠌌 𠌍 𠌎 𠌏 𠌐 𠌑 𠌒 𠌓 𠌔 𠌕 𠌖 𠌗 𠌘 𠌙 𠌚 𠌛 𠌜 𠌝 𠌞 𠌟 𠌠 𠌡 𠌢 𠌣 𠌤 𠌥 𠌦 𠌧 𠌨 𠌩 𠌪 𠌫 𠌬 𠌭 𠌮 𠌯 𠌰 𠌱 𠌲 𠌳 𠌴 𠌵 𠌶 𠌷 𠌸 𠌹 𠌺 𠌻 𠌼 𠌽 𠌾 𠌿 𠍀 𠍁 𠍂 𠍃 𠍄 𠍅 𠍆 𠍇 𠍈 𠍉 𠍊 𠍋 𠍌 𠍍 𠍎 𠍏 𠍐 𠍑 𠍒 𠍓 𠍔 𠍕 𠍖 𠍗 𠍘 𠍙 𠍚 𠍛 𠍜 𠍝 𠍞 𠍟 𠍠 𠍡 𠍢 𠍣 𠍤 𠍥 𠍦 𠍧 𠍨 𠍩 𠍪 𠍫 𠍬 𠍭 𠍮 𠍯 𠍰 𠍱 𠍲 𠍳 𠍴 𠍵 𠍶 𠍷 𠍸 𠍹 𠍺 𠍻 𠍼 𠍽 𠍾 𠍿 𠎀 𠎁 𠎂 𠎃 𠎄 𠎅 𠎆 𠎇 𠎈 𠎉 𠎊 𠎋 𠎌 𠎍 𠎎 𠎏 𠎐 𠎑 𠎒 𠎓 𠎔 𠎕 𠎖 𠎗 𠎘 𠎙 𠎚 𠎛 𠎜 𠎝 𠎞 𠎟 𠎠 𠎡 𠎢 𠎣 𠎤 𠎥 𠎦 𠎧 𠎨 𠎩 𠎪 𠎫 𠎬 𠎭 𠎮 𠎯 𠎰 𠎱 𠎲 𠎳 𠎴 𠎵 𠎶 𠎷 𠎸 𠎹 𠎺 𠎻 𠎼 𠎽 𠎾 𠎿 𠏀 𠏁 𠏂 𠏃 𠏄 𠏅 𠏆

畜 奎 奕 毳 究 丰 圭 圭

圭 齒 圭 美 老 天 荒 今 全

右九部行神歲移一部周而復始不可針灸

推十二部人神所在法

辰喉卯頭寅膺背子腰亥腹戌項酉足申膝未陰平股巳

眉千金  
翼作肩

一  
二  
三  
四  
五  
六  
七  
八  
九  
十  
十一  
十二

三  
四  
五  
六  
七  
八  
九  
十  
主  
主  
主  
主  
主

重天无字重天无字

𠂔 𠂕 𠂖 𠂗 𠂘 𠂙 𠂚 𠂛 𠂜 𠂝 𠂞 𠂟 𠂠 𠂡 𠂢 𠂣 𠂤 𠂥 𠂦 𠂧 𠂨 𠂩 𠂪 𠂫 𠂬 𠂭 𠂮 𠂯 𠂰 𠂱 𠂲 𠂳 𠂴 𠂵 𠂶 𠂷 𠂸 𠂹 𠂺 𠂻 𠂼 𠂽 𠂾 𠂿 𠃀 𠃁 𠃂 𠃃 𠃄 𠃅 𠃆 𠃇 𠃈 𠃉 𠃊 𠃋 𠃌 𠃍 𠃎 𠃏 𠃐 𠃑 𠃒 𠃓 𠃔 𠃕 𠃖 𠃗 𠃘 𠃙 𠃚 𠃛 𠃜 𠃝 𠃞 𠃟 𠃠 𠃡 𠃢 𠃣 𠃤 𠃥 𠃦 𠃧 𠃨 𠃩 𠃪 𠃫 𠃬 𠃭 𠃮 𠃯 𠃰 𠃱 𠃲 𠃳 𠃴 𠃵 𠃶 𠃷 𠃸 𠃹 𠃺 𠃻 𠃼 𠃽 𠃾 𠃿 𠄀 𠄁 𠄂 𠄃 𠄄 𠄅 𠄆 𠄇 𠄈 𠄉 𠄊 𠄋 𠄌 𠄍 𠄎 𠄏 𠄐 𠄑 𠄒 𠄓 𠄔 𠄕 𠄖 𠄗 𠄘 𠄙 𠄚 𠄛 𠄜 𠄝 𠄞 𠄟 𠄠 𠄡 𠄢 𠄣 𠄤 𠄥 𠄦 𠄧 𠄨 𠄩 𠄪 𠄫 𠄬 𠄭 𠄮 𠄯 𠄰 𠄱 𠄲 𠄳 𠄴 𠄵 𠄶 𠄷 𠄸 𠄹 𠄺 𠄻 𠄼 𠄽 𠄾 𠄿 𠅀 𠅁 𠅂 𠅃 𠅄 𠅅 𠅆 𠅇 𠅈 𠅉 𠅊 𠅋 𠅌 𠅍 𠅎 𠅏 𠅐 𠅑 𠅒 𠅓 𠅔 𠅕 𠅖 𠅗 𠅘 𠅙 𠅚 𠅛 𠅜 𠅝 𠅞 𠅟 𠅠 𠅡 𠅢 𠅣 𠅤 𠅥 𠅦 𠅧 𠅨 𠅩 𠅪 𠅫 𠅬 𠅭 𠅮 𠅯 𠅰 𠅱 𠅲 𠅳 𠅴 𠅵 𠅶 𠅷 𠅸 𠅹 𠅺 𠅻 𠅼 𠅽 𠅾 𠅿 𠆀 𠆁 𠆂 𠆃 𠆄 𠆅 𠆆 𠆇 𠆈 𠆉 𠆊 𠆋 𠆌 𠆍 𠆎 𠆏 𠆐 𠆑 𠆒 𠆓 𠆔 𠆕 𠆖 𠆗 𠆘 𠆙 𠆚 𠆛 𠆜 𠆝 𠆞 𠆟 𠆠 𠆡 𠆢 𠆣 𠆤 𠆥 𠆦 𠆧 𠆨 𠆩 𠆪 𠆫 𠆬 𠆭 𠆮 𠆯 𠆰 𠆱 𠆲 𠆳 𠆴 𠆵 𠆶 𠆷 𠆸 𠆹 𠆺 𠆻 𠆼 𠆽 𠆾 𠆿 𠇀 𠇁 𠇂 𠇃 𠇄 𠇅 𠇆 𠇇 𠇈 𠇉 𠇊 𠇋 𠇌 𠇍 𠇎 𠇏 𠇐 𠇑 𠇒 𠇓 𠇔 𠇕 𠇖 𠇗 𠇘 𠇙 𠇚 𠇛 𠇜 𠇝 𠇞 𠇟 𠇠 𠇡 𠇢 𠇣 𠇤 𠇥 𠇦 𠇧 𠇨 𠇩 𠇪 𠇫 𠇬 𠇭 𠇮 𠇯 𠇰 𠇱 𠇲 𠇳 𠇴 𠇵 𠇶 𠇷 𠇸 𠇹 𠇺 𠇻 𠇼 𠇽 𠇾 𠇿 𠈀 𠈁 𠈂 𠈃 𠈄 𠈅 𠈆 𠈇 𠈈 𠈉 𠈊 𠈋 𠈌 𠈍 𠈎 𠈏 𠈐 𠈑 𠈒 𠈓 𠈔 𠈕 𠈖 𠈗 𠈘 𠈙 𠈚 𠈛 𠈜 𠈝 𠈞 𠈟 𠈠 𠈡 𠈢 𠈣 𠈤 𠈥 𠈦 𠈧 𠈨 𠈩 𠈪 𠈫 𠈬 𠈭 𠈮 𠈯 𠈰 𠈱 𠈲 𠈳 𠈴 𠈵 𠈶 𠈷 𠈸 𠈹 𠈺 𠈻 𠈼 𠈽 𠈾 𠈿 𠉀 𠉁 𠉂 𠉃 𠉄 𠉅 𠉆 𠉇 𠉈 𠉉 𠉊 𠉋 𠉌 𠉍 𠉎 𠉏 𠉐 𠉑 𠉒 𠉓 𠉔 𠉕 𠉖 𠉗 𠉘 𠉙 𠉚 𠉛 𠉜 𠉝 𠉞 𠉟 𠉠 𠉡 𠉢 𠉣 𠉤 𠉥 𠉦 𠉧 𠉨 𠉩 𠉪 𠉫 𠉬 𠉭 𠉮 𠉯 𠉰 𠉱 𠉲 𠉳 𠉴 𠉵 𠉶 𠉷 𠉸 𠉹 𠉺 𠉻 𠉼 𠉽 𠉾 𠉿 𠊀 𠊁 𠊂 𠊃 𠊄 𠊅 𠊆 𠊇 𠊈 𠊉 𠊊 𠊋 𠊌 𠊍 𠊎 𠊏 𠊐 𠊑 𠊒 𠊓 𠊔 𠊕 𠊖 𠊗 𠊘 𠊙 𠊚 𠊛 𠊜 𠊝 𠊞 𠊟 𠊠 𠊡 𠊢 𠊣 𠊤 𠊥 𠊦 𠊧 𠊨 𠊩 𠊪 𠊫 𠊬 𠊭 𠊮 𠊯 𠊰 𠊱 𠊲 𠊳 𠊴 𠊵 𠊶 𠊷 𠊸 𠊹 𠊺 𠊻 𠊼 𠊽 𠊾 𠊿 𠋀 𠋁 𠋂 𠋃 𠋄 𠋅 𠋆 𠋇 𠋈 𠋉 𠋊 𠋋 𠋌 𠋍 𠋎 𠋏 𠋐 𠋑 𠋒 𠋓 𠋔 𠋕 𠋖 𠋗 𠋘 𠋙 𠋚 𠋛 𠋜 𠋝 𠋞 𠋟 𠋠 𠋡 𠋢 𠋣 𠋤 𠋥 𠋦 𠋧 𠋨 𠋩 𠋪 𠋫 𠋬 𠋭 𠋮 𠋯 𠋰 𠋱 𠋲 𠋳 𠋴 𠋵 𠋶 𠋷 𠋸 𠋹 𠋺 𠋻 𠋼 𠋽 𠋾 𠋿 𠌀 𠌁 𠌂 𠌃 𠌄 𠌅 𠌆 𠌇 𠌈 𠌉 𠌊 𠌋 𠌌 𠌍 𠌎 𠌏 𠌐 𠌑 𠌒 𠌓 𠌔 𠌕 𠌖 𠌗 𠌘 𠌙 𠌚 𠌛 𠌜 𠌝 𠌞 𠌟 𠌠 𠌡 𠌢 𠌣 𠌤 𠌥 𠌦 𠌧 𠌨 𠌩 𠌪 𠌫 𠌬 𠌭 𠌮 𠌯 𠌰 𠌱 𠌲 𠌳 𠌴 𠌵 𠌶 𠌷 𠌸 𠌹 𠌺 𠌻 𠌼 𠌽 𠌾 𠌿 𠍀 𠍁 𠍂 𠍃 𠍄 𠍅 𠍆 𠍇 𠍈 𠍉 𠍊 𠍋 𠍌 𠍍 𠍎 𠍏 𠍐 𠍑 𠍒 𠍓 𠍔 𠍕 𠍖 𠍗 𠍘 𠍙 𠍚 𠍛 𠍜 𠍝 𠍞 𠍟 𠍠 𠍡 𠍢 𠍣 𠍤 𠍥 𠍦 𠍧 𠍨 𠍩 𠍪 𠍫 𠍬 𠍭 𠍮 𠍯 𠍰 𠍱 𠍲 𠍳 𠍴 𠍵 𠍶 𠍷 𠍸 𠍹 𠍺 𠍻 𠍼 𠍽 𠍾 𠍿 𠎀 𠎁 𠎂 𠎃 𠎄 𠎅 𠎆 𠎇 𠎈 𠎉 𠎊 𠎋 𠎌 𠎍 𠎎 𠎏 𠎐 𠎑 𠎒 𠎓 𠎔 𠎕 𠎖 𠎗 𠎘 𠎙 𠎚 𠎛 𠎜 𠎝 𠎞 𠎟 𠎠 𠎡 𠎢 𠎣 𠎤 𠎥 𠎦 𠎧 𠎨 𠎩 𠎪 𠎫 𠎬 𠎭 𠎮 𠎯 𠎰 𠎱 𠎲 𠎳 𠎴 𠎵 𠎶 𠎷 𠎸 𠎹 𠎺 𠎻 𠎼 𠎽 𠎾 𠎿 𠏀 𠏁 𠏂 𠏃 𠏄 𠏅 𠏆

𠂔 𠂕 𠂖 𠂗 𠂘 𠂙 𠂚 𠂛 𠂜 𠂝 𠂞 𠂟 𠂠 𠂡 𠂢 𠂣 𠂤 𠂥 𠂦 𠂧 𠂨 𠂩 𠂪 𠂫 𠂬 𠂭 𠂮 𠂯 𠂰 𠂱 𠂲 𠂳 𠂴 𠂵 𠂶 𠂷 𠂸 𠂹 𠂺 𠂻 𠂼 𠂽 𠂾 𠂿 𠃀 𠃁 𠃂 𠃃 𠃄 𠃅 𠃆 𠃇 𠃈 𠃉 𠃊 𠃋 𠃌 𠃍 𠃎 𠃏 𠃐 𠃑 𠃒 𠃓 𠃔 𠃕 𠃖 𠃗 𠃘 𠃙 𠃚 𠃛 𠃜 𠃝 𠃞 𠃟 𠃠 𠃡 𠃢 𠃣 𠃤 𠃥 𠃦 𠃧 𠃨 𠃩 𠃪 𠃫 𠃬 𠃭 𠃮 𠃯 𠃰 𠃱 𠃲 𠃳 𠃴 𠃵 𠃶 𠃷 𠃸 𠃹 𠃺 𠃻 𠃼 𠃽 𠃾 𠃿 𠄀 𠄁 𠄂 𠄃 𠄄 𠄅 𠄆 𠄇 𠄈 𠄉 𠄊 𠄋 𠄌 𠄍 𠄎 𠄏 𠄐 𠄑 𠄒 𠄓 𠄔 𠄕 𠄖 𠄗 𠄘 𠄙 𠄚 𠄛 𠄜 𠄝 𠄞 𠄟 𠄠 𠄡 𠄢 𠄣 𠄤 𠄥 𠄦 𠄧 𠄨 𠄩 𠄪 𠄫 𠄬 𠄭 𠄮 𠄯 𠄰 𠄱 𠄲 𠄳 𠄴 𠄵 𠄶 𠄷 𠄸 𠄹 𠄺 𠄻 𠄼 𠄽 𠄾 𠄿 𠅀 𠅁 𠅂 𠅃 𠅄 𠅅 𠅆 𠅇 𠅈 𠅉 𠅊 𠅋 𠅌 𠅍 𠅎 𠅏 𠅐 𠅑 𠅒 𠅓 𠅔 𠅕 𠅖 𠅗 𠅘 𠅙 𠅚 𠅛 𠅜 𠅝 𠅞 𠅟 𠅠 𠅡 𠅢 𠅣 𠅤 𠅥 𠅦 𠅧 𠅨 𠅩 𠅪 𠅫 𠅬 𠅭 𠅮 𠅯 𠅰 𠅱 𠅲 𠅳 𠅴 𠅵 𠅶 𠅷 𠅸 𠅹 𠅺 𠅻 𠅼 𠅽 𠅾 𠅿 𠆀 𠆁 𠆂 𠆃 𠆄 𠆅 𠆆 𠆇 𠆈 𠆉 𠆊 𠆋 𠆌 𠆍 𠆎 𠆏 𠆐 𠆑 𠆒 𠆓 𠆔 𠆕 𠆖 𠆗 𠆘 𠆙 𠆚 𠆛 𠆜 𠆝 𠆞 𠆟 𠆠 𠆡 𠆢 𠆣 𠆤 𠆥 𠆦 𠆧 𠆨 𠆩 𠆪 𠆫 𠆬 𠆭 𠆮 𠆯 𠆰 𠆱 𠆲 𠆳 𠆴 𠆵 𠆶 𠆷 𠆸 𠆹 𠆺 𠆻 𠆼 𠆽 𠆾 𠆿 𠇀 𠇁 𠇂 𠇃 𠇄 𠇅 𠇆 𠇇 𠇈 𠇉 𠇊 𠇋 𠇌 𠇍 𠇎 𠇏 𠇐 𠇑 𠇒 𠇓 𠇔 𠇕 𠇖 𠇗 𠇘 𠇙 𠇚 𠇛 𠇜 𠇝 𠇞 𠇟 𠇠 𠇡 𠇢 𠇣 𠇤 𠇥 𠇦 𠇧 𠇨 𠇩 𠇪 𠇫 𠇬 𠇭 𠇮 𠇯 𠇰 𠇱 𠇲 𠇳 𠇴 𠇵 𠇶 𠇷 𠇸 𠇹 𠇺 𠇻 𠇼 𠇽 𠇾 𠇿 𠈀 𠈁 𠈂 𠈃 𠈄 𠈅 𠈆 𠈇 𠈈 𠈉 𠈊 𠈋 𠈌 𠈍 𠈎 𠈏 𠈐 𠈑 𠈒 𠈓 𠈔 𠈕 𠈖 𠈗 𠈘 𠈙 𠈚 𠈛 𠈜 𠈝 𠈞 𠈟 𠈠 𠈡 𠈢 𠈣 𠈤 𠈥 𠈦 𠈧 𠈨 𠈩 𠈪 𠈫 𠈬 𠈭 𠈮 𠈯 𠈰 𠈱 𠈲 𠈳 𠈴 𠈵 𠈶 𠈷 𠈸 𠈹 𠈺 𠈻 𠈼 𠈽 𠈾 𠈿 𠉀 𠉁 𠉂 𠉃 𠉄 𠉅 𠉆 𠉇 𠉈 𠉉 𠉊 𠉋 𠉌 𠉍 𠉎 𠉏 𠉐 𠉑 𠉒 𠉓 𠉔 𠉕 𠉖 𠉗 𠉘 𠉙 𠉚 𠉛 𠉜 𠉝 𠉞 𠉟 𠉠 𠉡 𠉢 𠉣 𠉤 𠉥 𠉦 𠉧 𠉨 𠉩 𠉪 𠉫 𠉬 𠉭 𠉮 𠉯 𠉰 𠉱 𠉲 𠉳 𠉴 𠉵 𠉶 𠉷 𠉸 𠉹 𠉺 𠉻 𠉼 𠉽 𠉾 𠉿 𠊀 𠊁 𠊂 𠊃 𠊄 𠊅 𠊆 𠊇 𠊈 𠊉 𠊊 𠊋 𠊌 𠊍 𠊎 𠊏 𠊐 𠊑 𠊒 𠊓 𠊔 𠊕 𠊖 𠊗 𠊘 𠊙 𠊚 𠊛 𠊜 𠊝 𠊞 𠊟 𠊠 𠊡 𠊢 𠊣 𠊤 𠊥 𠊦 𠊧 𠊨 𠊩 𠊪 𠊫 𠊬 𠊭 𠊮 𠊯 𠊰 𠊱 𠊲 𠊳 𠊴 𠊵 𠊶 𠊷 𠊸 𠊹 𠊺 𠊻 𠊼 𠊽 𠊾 𠊿 𠋀 𠋁 𠋂 𠋃 𠋄 𠋅 𠋆 𠋇 𠋈 𠋉 𠋊 𠋋 𠋌 𠋍 𠋎 𠋏 𠋐 𠋑 𠋒 𠋓 𠋔 𠋕 𠋖 𠋗 𠋘 𠋙 𠋚 𠋛 𠋜 𠋝 𠋞 𠋟 𠋠 𠋡 𠋢 𠋣 𠋤 𠋥 𠋦 𠋧 𠋨 𠋩 𠋪 𠋫 𠋬 𠋭 𠋮 𠋯 𠋰 𠋱 𠋲 𠋳 𠋴 𠋵 𠋶 𠋷 𠋸 𠋹 𠋺 𠋻 𠋼 𠋽 𠋾 𠋿 𠌀 𠌁 𠌂 𠌃 𠌄 𠌅 𠌆 𠌇 𠌈 𠌉 𠌊 𠌋 𠌌 𠌍 𠌎 𠌏 𠌐 𠌑 𠌒 𠌓 𠌔 𠌕 𠌖 𠌗 𠌘 𠌙 𠌚 𠌛 𠌜 𠌝 𠌞 𠌟 𠌠 𠌡 𠌢 𠌣 𠌤 𠌥 𠌦 𠌧 𠌨 𠌩 𠌪 𠌫 𠌬 𠌭 𠌮 𠌯 𠌰 𠌱 𠌲 𠌳 𠌴 𠌵 𠌶 𠌷 𠌸 𠌹 𠌺 𠌻 𠌼 𠌽 𠌾 𠌿 𠍀 𠍁 𠍂 𠍃 𠍄 𠍅 𠍆 𠍇 𠍈 𠍉 𠍊 𠍋 𠍌 𠍍 𠍎 𠍏 𠍐 𠍑 𠍒 𠍓 𠍔 𠍕 𠍖 𠍗 𠍘 𠍙 𠍚 𠍛 𠍜 𠍝 𠍞 𠍟 𠍠 𠍡 𠍢 𠍣 𠍤 𠍥 𠍦 𠍧 𠍨 𠍩 𠍪 𠍫 𠍬 𠍭 𠍮 𠍯 𠍰 𠍱 𠍲 𠍳 𠍴 𠍵 𠍶 𠍷 𠍸 𠍹 𠍺 𠍻 𠍼 𠍽 𠍾 𠍿 𠎀 𠎁 𠎂 𠎃 𠎄 𠎅 𠎆 𠎇 𠎈 𠎉 𠎊 𠎋 𠎌 𠎍 𠎎 𠎏 𠎐 𠎑 𠎒 𠎓 𠎔 𠎕 𠎖 𠎗 𠎘 𠎙 𠎚 𠎛 𠎜 𠎝 𠎞 𠎟 𠎠 𠎡 𠎢 𠎣 𠎤 𠎥 𠎦 𠎧 𠎨 𠎩 𠎪 𠎫 𠎬 𠎭 𠎮 𠎯 𠎰 𠎱 𠎲 𠎳 𠎴 𠎵 𠎶 𠎷 𠎸 𠎹 𠎺 𠎻 𠎼 𠎽 𠎾 𠎿 𠏀 𠏁 𠏂 𠏃 𠏄 𠏅 𠏆



此條与翼外臺異同各不少今不必舉具

[illegible]

二日外踝

四日腰

六日足小趾

外臺云  
手小指

八月足腕

十日背腰

十一日鼻柱千金翼云及眉

十二日髮際

十三日牙齒

十四日胃脘

十五日偏身

十六日曾乳

十七日氣衝千金翼云及脇

十八日腹內

十九日足趺

二十日膝下

二十一日手小指

二十二日伏兔

二十三日肝脬

二十四日手陽明兩脇

二十五日足陽明

二十六日手足

二十七日膝

二十八日陰

二十九日膝脛顙顙

三十日關元下至足心外臺云足趺上



十干十二支人神忌日

甲日頭

乙日項

丙日肩臂

丁日脇臂

戊日腹

己日背

庚日膝

辛日脾

壬日腎

癸日足

又云

甲乙日忌寅時頭

丙丁日忌辰時耳

戊己日忌午時髮

庚辛日忌申時文

壬癸日忌酉時足

○子日目

丑日耳

寅日口

外臺云  
胃面

卯日鼻

外臺云  
在脾

辰日腰

巳日手

外臺云  
頭目

午日心

未日足

外臺云  
兩足心

申日頭

外臺云  
二肩

三肩見  
行外臺

作肩額  
脛作腰

酉日背

外臺  
云脛

戌日項

外臺云  
咽喉

亥日頂

外臺云  
臂脛

○建日申時頭

外臺  
云足

除日酉時膝

外臺  
云眼

滿日戌時腹

平日亥時腰背

定日子時心

執日丑時手

破日寅時口

危日卯時鼻

成日辰時脣

收日巳時足

外臺  
云頭

開日午時耳

閉日未時目

右件時不得犯其處殺火

十二時忌

子時踝

丑時頭

寅時目

目翼作  
耳



見行外  
臺云卯  
時在面  
辰時在  
項

卯時面耳

外臺云  
在項

辰時項口

外臺云  
在面

巳時肩

外臺云  
在乳

午時胃脇

未時腹

申時心

酉時背脾

外臺云  
在膝

戌時腰陰

亥時股

又

立春春分脾

立夏夏至肺

立秋秋分肝

立冬冬至心

四季十八日腎

已上並不得醫治凶

凡五臟王時不得治及忌針灸其經絡凶

又

正月丑

二月戌

三月未

四月辰

五月丑

六月戌

七月未 八月辰 九月丑 十月戌 十一月未 十二月辰

又

春左脇 秋右脇 夏在臍 冬在腰

皆凶

又

每月六日十五日十八日二十二日二十四日小盡日療病

令人長病

戊午甲午

此二日大忌刺出血服藥針灸皆凶千金翼云不出月凶

甲辰庚寅乙卯丙辰辛巳

此日針灸凶

壬辰甲辰巳巳丙午丁未

此日男忌針灸

甲寅乙卯乙酉乙巳丁巳

此日女人忌針灸



見行外  
臺云丙  
子日天  
子會甲  
子日太  
子會

甲子壬子甲午丙辰丁巳辛卯癸卯乙亥

此日忌針灸外臺云甲子日天子會

壬子日百王會甲午日太子會丁巳日王公會丙辰日諸侯會辛卯日大夫會癸卯日大人會乙亥日已上都會

又

男避除 女避破 男忌戌 女忌巳

凡

五辰 五酉 五未 及八節

先後各一日皆凶

論曰此等法散在諸部不可尋究故集作一處造次易知所以

省披討也

重刊孫真人備急千金要方卷之二十九

杉本

